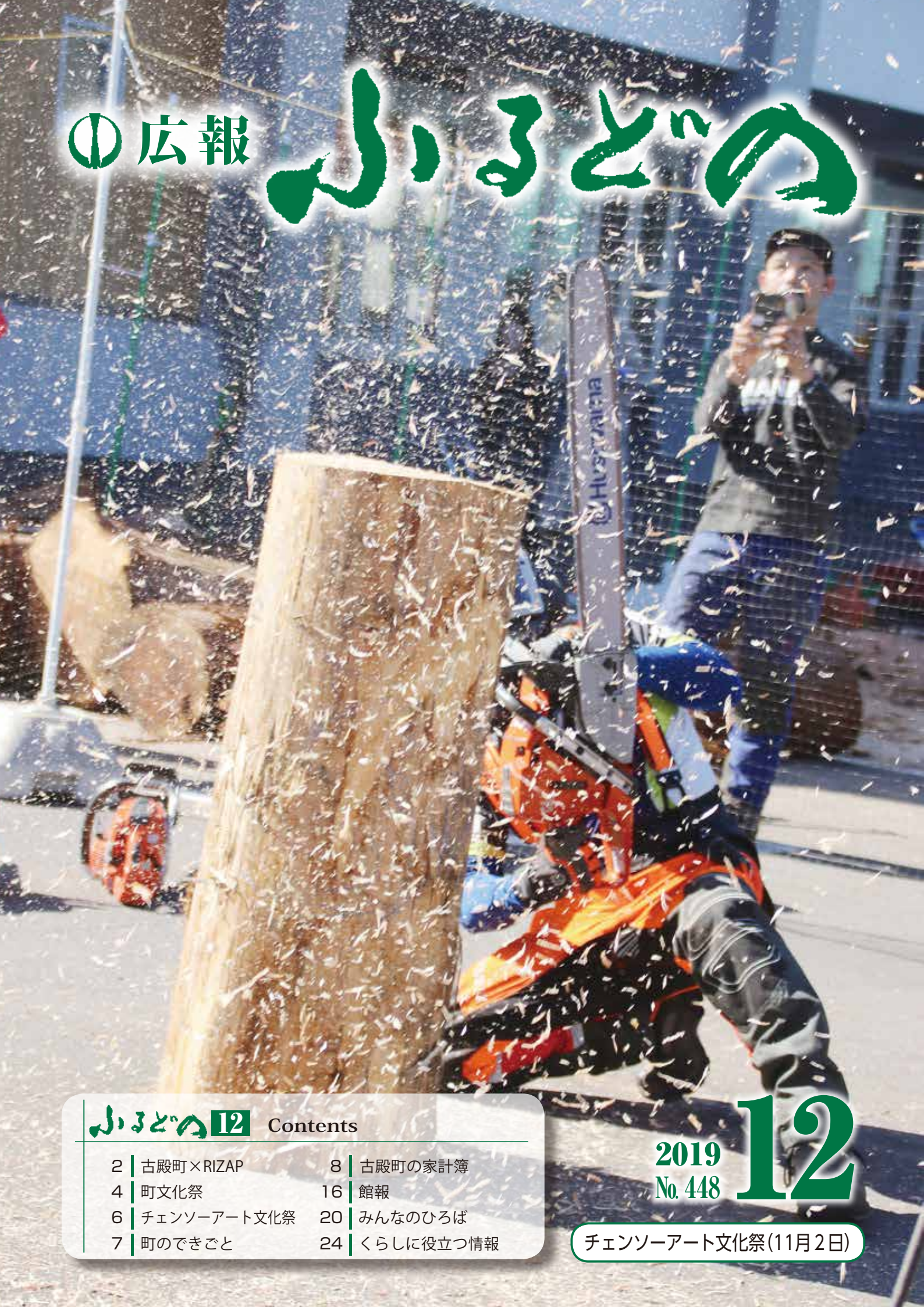


① 広報

ふるさと



ふるさと 12 Contents

- | | |
|-----------------|----------------|
| 2 古殿町×RIZAP | 8 古殿町の家計簿 |
| 4 町文化祭 | 16 館報 |
| 6 チェンソーアート文化祭 | 20 みんなのひろば |
| 7 町のできごと | 24 暮らしに役立つ情報 |

2019
No. 448

12

チェンソーアート文化祭(11月2日)

今年もはじまりました！

ラ イ ザ ッ プ 古殿町 × RIZAP



昨年度は、古殿町とRIZAP協働による健康づくり事業に参加した20人全員が、平均7・2kgの体重減少、体脂肪減少という成果を出しました。

10月7日(月)には、「RIZAPが贈る健康セミナー」がやぶさめアリーナで行われ、約50人が参加しました。その中で生活習慣病予防の運動や食事についての講演とRIZAP式トレーニング体験をし、今年も古殿町 × RIZAP健康づくり事業の内容が説明されました。今年は昨年度の生活習慣病予防プログラムに、古殿町特産品の「大豆ミート」を使ったメニューを取り入れてRIZAPと協働の健康づくり事業を実施していきます。



第1回「RIZAPが贈る健康セミナー」

今年のテーマは「**家族みんなで取り組むRIZAP**」です。

RIZAP式のトレーニングと食事管理だけでなく、古殿町特産品「大豆ミート」を取り入れます。

参加者の声

家族といつまでも一緒に笑って過ごせるように食事、運動もがんばります。

RIZAPプログラムの講義を受ける参加者



10月21日(月)からは、RIZAPのプログラムが開始されました。健康づくりに興味関心のある世帯から抽出された14世帯の方々にご参加いただき、12月23日(月)まで全8回行われます。

3 チームでチャレンジ

アンダーマウンテンチーム
こってりラーメンチーム
ガリガリ君チーム

背中・お尻を鍛えるトレーニング
(ヒップエクステンション)肩の可動域をあげるストレッチ
(Y T W L)

10歳若返りセミナー



<イス全力立ち上がり運動による体力テスト>

11月5日(火)には、55〜74歳の方を対象に「10歳若返りセミナー」をやぶさめアリーナで開催しました。日頃の生活習慣のチェックや体を若々しく保つための食事法、正しいトレーニング方法などの講義が行われました。講義では、10年後、20年後にやりたいことを新しくはじめたいことを具体的にイメージし、そのためにどんなことが必要になってくるかを参加者がそれぞれ考え、それぞれに共有し、若々しい体をつくるためのトレーニングを学びました。最後に参加者全員で今日決めた目標を「明日から実践する」ことを約束しました。



11月4日(月)には、プログラム参加者のサポーターである家族向けに「大豆ミート」メニューの調理実習が町公民館で行われ、大豆ミートの「スパイシーカレーソース」と「和風ごまだれ」の2品を作りました。

大豆ミートレシピ調理実習



今後は、SNS等でも古殿町健康づくり事業の情報をお知らせします。このため、チェックしてみてください。

RIZAP 監修の大豆ミートメニューが完成しました！



スパイシーカレーソース



和風ごまだれ

レシピの詳細は、下記のQRコードからご覧ください。





芸術の秋

令和元年度 古殿町文化祭

総合展示・芸能祭

町文化協会主催の令和元年度古殿町文化祭総合展示が11月1日(金)～3日(日)の3日間にわたりやぶさめアリーナにおいて行われ、各種サークル・団体による作品、小中学生による防犯ポスターや書道、こども園の園児による絵画作品などが展示されました。

また、町赤十字による模擬炊き出し訓練や町菓子組合による文化まんじゅうの販売なども行われ、たくさんの方で賑わっていました。

3日には、芸能祭も行われ、日本舞踊やFURLS POのヒップホップダンス、カラオケなど子どもから大人まで幅広い層の方が演技を披露しました。



令和元年度防犯ポスターコンクール 最優秀賞



古殿小学校 1年
青柳 愛夏



古殿小学校 2年
矢吹 結音



古殿小学校 3年
矢内 玲愛



古殿小学校 4年
水野 夏希



古殿小学校 5年
矢内 漣



古殿小学校 6年
加藤 魁人



古殿中学校 1年
渡邊 将



古殿中学校 2年
佐藤 志保



古殿中学校 3年
大竹 真生

第12回 チェーンソー アート祭



11月2日(土)、3日(日)の2日間、やぶさめアリーナ駐車場において第12回チェーンソーアート文化祭が開催されました。2日の一般カービングショーには16人の方に参加いただき、一般の方からのアンケート投票で一番多くの票を集めた大野美佐男さん(玉川村)が2年連続でやぶさめアリーナ賞を、加えて今年度は城所ケイジ氏による作品選出も行われ、こちらは馬上剛さん(玉川村)が受賞されました。また、両日共に城所ケイジ氏によるカービングショーが行われ、世界レベルのカービング技術に観客は目を奪われていました。今回は来年の干支であるネズミを作製していただきました。



スポーツの秋 各種大会出場者に激励金を交付



◀写真中央が矢内美優さん
写真左から2番目緑川竣一さん

10月23日(水)、各種大会に出場する選手に対しての激励会が町役場で行われました。出場大会等及び選手は次のとおりです。

【ソフトボール競技】

矢内 美優 (学校法人石川高等学校3年 上山上)

- ・第74回国民体育大会出場 (9月29日(日) 茨城県下妻市で開催)
- ・第46回東北総合体育大会 優勝 (8月23日(金)～25日(日) 福島県相馬市で開催)

※矢内選手は福島選抜で出場しました。



【陸上競技・走高跳】

鎌田 ほのか (日本女子体育大学2年 上松川)

- ・第74回国民体育大会出場 (10月7日(月) 茨城県ひたちなか市で開催)
- ・第46回東北総合体育大会 第3位 (9月1日(日) 福島県福島市で開催)

※鎌田選手はお父さんが代理出席されました。



【自転車競技】

緑川 竣一 (学校法人石川高等学校勤務 下山上)

- ・第74回国民体育大会 (9月30日(月)～10月3日(木) 茨城県取手市で開催)
男子4kmチーム・パーシュート決勝 第3位
成年男子スクラッチ決勝 (10km) 第4位
- ・第46回東北総合体育大会 (9月30日(月)～10月3日(木) 福島県二本松市・泉崎村で開催)
4kmチーム・パーシュート 第1位
1kmタイム・トライアル 第2位
個人ロード・レース (42km) 第3位
スクラッチ (8km) 第3位



平成30年度決算

平成30年度決算の一般会計決算額は、歳入総額43億9,399万円（対前年比15.2%減）、歳出総額41億8,535万円（対前年比17.4%減）となり、歳入歳出差引額は2億864万円です。平成31年度へ繰越した財源6,737万円を除くと実質収支14,127万円の黒字決算となりました。

歳入では、町税が5億2,228万円（対前年比3.8%減）、収入のおおよそ半分を占める地方交付税は20億6,095万円（対前年比1.8%増）、町債は5億8,650万円（対前年比24.1%減）です。

歳出の主な事業は、防災行政無線デジタル化改修事業に1億2,666万円、町道改良工事に1億3,594万円です。

また各特別会計決算の総額は、歳入16億2,800万円、歳出15億8,161万円となり実質収支4,639万円の黒字決算となっています。

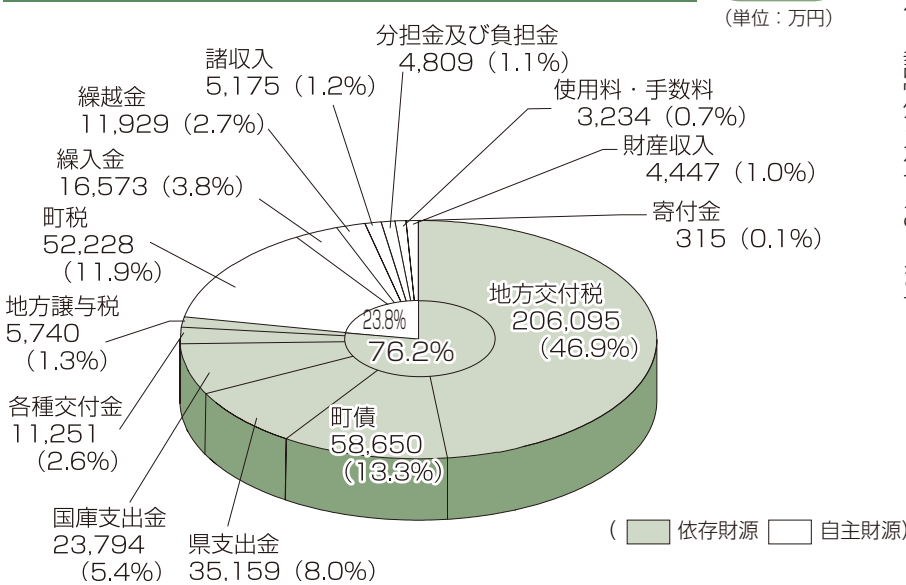
平成30年度

古殿町の家計簿

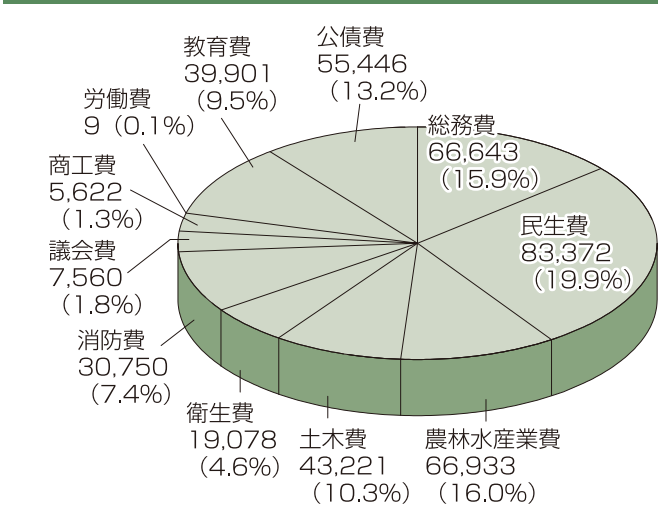
町の決算をお知らせします

平成30年度古殿町一般会計、特別会計の決算概要をお知らせいたします。各決算については、9月定例議会において審議され、認定されております。

歳入総額 43億9,399万円 収入

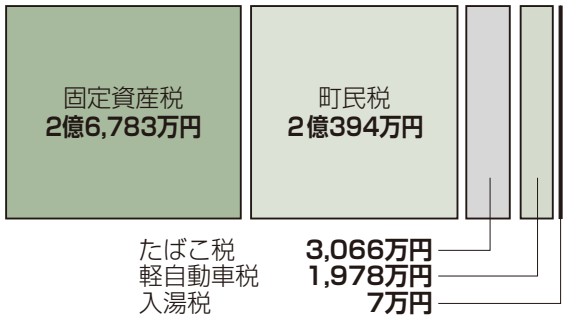


歳出総額 41億8,535万円 支出

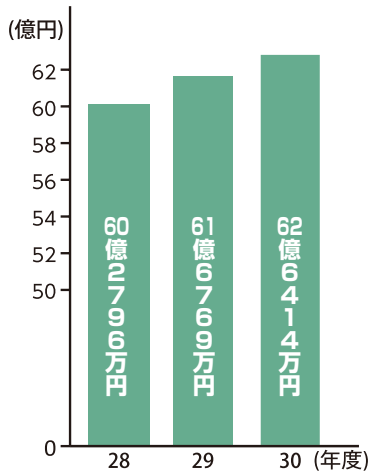


※町税5億2,228万円の内訳

町税は、町民のみなさんに納めていただいたものです。



町債残高の推移



平成30年度末現在の町債現在高は62億6,414万円。(町民1人あたり約119万円)

特別会計の決算状況

(単位：万円)

会計名	歳入	歳出	差引
国民健康保険	59,544	58,094	1,450
簡易水道	12,464	12,332	132
農業集落排水事業	8,552	8,419	133
林業集落排水事業	2,213	2,136	77
介護保険	74,282	71,454	2,828
後期高齢者医療	5,745	5,726	19
合計	162,800	158,161	4,639

基金の状況

(単位：万円)

基金

基金には、特定の目的のために積立している「積立型基金」と特定の目的のために定額の資金を運用する「運用型基金」の2種類があります。基金残高は32億8,162万円で前年より595万円増加しています。

財政調整基金	10億6,642万円
◆ 文教厚生施設等整備基金	10億5,403万円
積立	
ふるさと創生基金	822万円
減債基金	6億6,944万円
型	
さわやか福祉基金	1億5,426万円
基金	
国民健康保険事業費納付金支払準備基金	4,213万円
◆ 簡易水道施設整備基金	1,600万円
◆ 介護給付準備基金	4,521万円
小計	30億5,571万円
◆ 運用型基金	
土地開発基金	1億円
奨学資金貸付基金	7,091万円
優良基礎雌牛導入事業基金	5,500万円
小計	2億2,591万円
合計	32億8,162万円

町民1人あたりでみる支出の額は…796,603円 (前年度比15.5%減)

平成31年3月31日現在の住民基本台帳人口5,254人

議会費

14,389円
(2.3%)

議会運営に使用したお金

総務費

126,843円
(3.5%)

財産・財産管理、戸籍、徴税、選挙などに使用したお金

民生費

158,683円
(△1.7%)

高齢者や子ども、障がい者などの福祉、災害救助に使用したお金

衛生費

36,311円
(△8.9%)

健康維持、環境対策(ゴミ処理など)に使用したお金

労働費

17円
(△10.5%)

雇用対策などに使用したお金

農林水産業費

127,395円
(△1.5%)

農林業の振興や農林道の整備などに使用したお金

商工費

10,700円
(△11.2%)

商工業振興や観光施設整備に使用したお金

土木費

82,263円
(14.9%)

道路や橋梁、町営住宅などの整備・維持に使用したお金

消防費

58,527円
(67.6%)

消防団の運営、消防設備の整備などに使用したお金

教育費

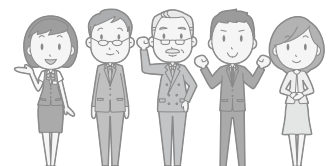
75,944円
(△69.7%)

学校教育や公民館事業、体育振興などに使用したお金

公債費

105,531円
(△1.4%)

地方債(町の借入金)を返済するためのお金



()は前年度との比較

平成30年度決算に基づく

健全化判断比率及び資金不足比率を公表します

市町村等の財政状況を客観的に表し、財政の早期健全化や再生の必要性を判断する健全化判断比率（実質赤字比率、連結実質赤字比率、実質公債費比率、将来負担比率）及び公営企業会計の資金不足比率を次のとおり公表します。

各指標とも数値なし又は基準を大きく下回っており、町の財政は健全な状態といえます。なおこれらの指標は監査委員の審査を受け、9月議会に報告されました。

健全化判断比率

指標名	平成30年度の比率	早期健全化基準の比率	内 容
実質赤字比率	— (赤字なし)	15.0%	一般会計の赤字の割合を示す数値。当町は黒字のため数値はありません。
連結実質赤字比率	— (赤字なし)	20.0%	一般会計に公営企業会計を加えた全ての会計の赤字の割合を示す数値。当町は黒字のため数値はありません。
実質公債費比率	7.4%	25.0%	全ての会計で一般財源から借入金の返済に当てる支出の割合を示す数値。
将来負担比率	— (数値なし)	350.0%	全ての会計で将来の負担が見込まれる経費の一般財源に対する割合を示す数値。

*早期健全化基準…国が定めた要注意ラインで、これを超えると財政健全化計画を策定し財政再建に取り組みなければなりません。

資金不足比率

特別会計の名称	資金不足比率	経営健全化基準の比率
簡易水道特別会計	— (資金不足なし)	20.0%
農業集落排水事業特別会計	— (資金不足なし)	
林業集落排水事業特別会計	— (資金不足なし)	

*資金不足比率…公営企業会計の資金不足額のそれぞれの事業規模に対する割合。町の公営企業会計（簡易水道、農業集落排水事業、林業集落排水事業特別会計）において資金不足はありません。

令和元年度

上半期の予算執行状況

令和元年度上半期の予算執行状況を公表します。一般会計における予算額は9月までの補正により1億1,033万円増額し、51億833万円となっております。執行状況においては、9月末現在、全会計で歳入予算の42.3%が収入済、歳出予算の31.3%が歳出済です。
(単位：万円)

内 訳	9月末予算額	歳 入		歳 出	
		9月末までの収入済額	収入率 (%)	9月末までの支出済額	支出率 (%)
一 般 会 計	510,833	217,860	42.6	157,096	30.8
国民健康保険特別会計	54,542	23,883	43.8	18,920	34.7
簡易水道特別会計	16,368	3,414	20.9	2,703	16.5
農業集落排水事業特別会計	9,433	3,298	35.0	2,921	31.0
林業集落排水事業特別会計	2,663	955	35.9	651	24.4
介護保険特別会計	79,595	37,833	47.5	30,181	37.9
後期高齢者医療特別会計	5,836	1,883	32.3	1,700	29.1
宅地造成事業特別会計	4,950	0	0.0	0	0.0
合 計	684,220	289,126	42.3	214,172	31.3

※一般会計は平成30年度からの繰越金が含まれています。

なお、元年度上半期の補正予算状況は次のとおりです。

(単位：万円)

内 訳	当 初	6 月	9 月	合 計
一 般 会 計	499,800	1,044	9,989	510,833
国民健康保険特別会計	53,165	1,302	75	54,542
簡易水道特別会計	16,100	0	268	16,368
農業集落排水事業特別会計	9,300	0	133	9,433
林業集落排水事業特別会計	2,587	0	76	2,663
介護保険特別会計	75,271	0	4,324	79,595
後期高齢者医療特別会計	5,818	0	18	5,836
宅地造成事業特別会計	4,950	0	0	4,950
合 計	666,991	2,346	14,883	684,220

人事行政の運営等の状況を 公表します。

古殿町人事行政の運営等の状況の公表に関する条例（平成17年条例第2号）の第6条の規定に基づき公表に関する条例を制定しました。

1 職員給与の状況

(1) 人件費の状況（普通会計決算）

区分	住民基本台帳人口 (30年度末)	歳出額 A	実質収支	人件費 B	人件費率 B/A	(参考) 前年度の人件費率
30年度	5,254	千円 4,185,352	千円 141,263	千円 671,098	% 16.03	% 12.86

(注) 1. 人件費には職員の給与のほか、共済負担金、退職手当負担金および常勤・非常勤の特別職報酬なども含まれます。

(2) 職員給与費の状況（普通会計予算）

区分	職員数 A	給 与 費				一人あたり給与費 B/A
		給 料	職員手当	職末・勤続手当	計 B	
30年度	77	千円 257,218	千円 42,924	千円 102,113	千円 402,255	千円 5,224

(注) 1. 職員手当には退職手当を含まない。
2. 職員数は、平成30年4月1日現在の人数である。

2 職員の平均給与月額、初任給等の状況（平成31年4月1日現在）

(1) 職員の平均年齢、平均給料月額及び平均給与月額の状況

区 分	平均年齢	平均給料月額	平均給与月額
一 般 職	37.9歳	286,890円	340,908円

(注) 1. 「平均給料月額」とは、平成31年4月1日現在における一般行政職の職員の基本給の平均です。
2. 「平均給与月額」とは、給料月額と毎月支払わせる扶養手当、住居手当、時間外勤務手当などの諸手当の額を合計したものです。

(2) 職員の初任給の状況（平成31年4月1日現在）

区 分	初任給
一般行政職	大学卒 184,900円
	高校卒 151,900円

3 一般行政職の級別職員数等の状況（平成31年4月1日現在）

区分	標準的な職務内容	職員数	構成比
1級	主事	11人	19.3%
2級	困難な業務を処理する主事	14人	24.5%
3級	係長、主査	20人	35.1%
4級	課長補佐、主任主査	6人	10.5%
5級	課長、主幹	5人	8.8%
6級	困難な業務を処理する課長、参事	1人	1.8%

(注) 1. 古殿町の給与条例に基づく給料表の級区分による職員数である。
2. 標準的な職務内容とは、それぞれの級に該当する代表的な職務である。
3. 一般行政職とは、税務職、栄養士、保育士、保健師、企業職、技能労務職、幼稚園教諭を除いた職員である。

4 職員の手当の状況

(1) 職員の手当

期末手当 勤続手当	一人当たり平均支給額（平成30年度） 1,341千円 （平成30年度支給割合）	
	期末手当	勤続手当
	2.55月分	1.85月分
退職手当	（加算措置の状況） 職制上の段階、職務の級等による加算措置 ・役職加算5～15%	
	（支給率）	自己都合 勤奨・定年
	勤続20年	19.6695月分 24.586875月分
	勤続25年	28.0395月分 33.27075月分
	勤続35年	39.7575月分 47.709月分
時間外 勤務手当	最高限度額	47.709月分 47.709月分
	その他の加算措置 定年前早期退職特例措置（2%～20%加算）	
	支給実績（30年度決算）	17,534千円
	職員1人当たり平均支給年額（30年度決算）	278千円
時間外 勤務手当	支給実績（29年度決算）	13,501千円
	職員1人当たり平均支給年額（29年度決算）	225千円

(注) 1. 職員1人あたり平均支給額を算出する際の職員数は、「支給実績（30年度決算）」と同じ年度の4月1日現在の総職員数（管理職員、教育職員等、制度上時間外勤務手当の支給とはならない職員を除く。）

(2) その他の手当

手当名	内容及び支給単価 (平成31年4月1日現在)	支給実績 (平成30年度決算)	支給職員1人当たり 平均支給年額 (平成30年度決算)
扶養手当	配偶者 月額 6,500円 子 月額 10,000円 子（満16歳初年度から満22歳年） 月額 5,000円 父母等 月額 6,500円	8,133千円	225,930円
住居手当	借家 借間 家賃月額9,500円以上を支払っている場合に支給 ・家賃20,500円以下 家賃額－9,500円 ・家賃20,500円超 52,500円未満 (家賃額－20,500円)× 1/2+11,000円 ・家賃額52,500円以上 27,000円	4,268千円	226,775円
通勤手当	交通 機関 利用 63,000円まで全額。 63,000円を超えた場合、 その超えた額の2分の1 の額を63,000円に加算 自家 用車 等利 用 通勤距離片道2km以上 で通勤距離に応じて 2,400円～46,500円	5,407千円	93,234円
管理職手当	管理・監督の地位にある職員 課長 給料月額の10% 主幹 給料月額の8% 課長補佐 給料月額の7%	5,830千円	388,699円
単身赴任手当	異動により配偶者と別居 することとなったとき (異動距離60km以上) 月額30,000円～70,000円	0円	0円
宿日直手当	宿直・日直により休日や 夜間に勤務したとき 1回につき5,300円	821千円	17,114円

5 特別職の報酬等の状況 (平成31年4月1日現在)

区分		給料月額等				
給料	町長	758,000円				
	副町長	607,000円				
	教育長	568,000円				
報酬	議長	304,000円				
	副議長	239,000円				
	議員	223,000円				
期末手当	町長	(平成30年度支給割合)				
	副町長	6月期 1.575月分	計	3.30月分		
	教育長	12月期 1.725月分				
	議長	(平成30年度支給割合)				
	副議長	6月期 1.50月分	計	3.15月分		
	議員	12月期 1.65月分				
退職手当	町長	算出方式	給料月額×在職期間×支給率0.48	17,464,320		支給時期 任期毎
	副町長		給料月額×在職期間×支給率0.29	8,449,440		
	教育長		給料月額×在職期間×支給率0.20	4,089,600		

6 職員数の状況

部門別職員数

			職員数		対前年増減
			H30.4.1	H31.4.1	
普 通 会 計 部 門	一 般 行 政 部 門	議 会	2人	2人	0人
		総 務	17人	17人	0人
		税 務	6人	6人	0人
		民 生	14人	15人	1人
		衛 生	6人	6人	0人
		農 水	9人	9人	0人
		商 工	2人	1人	△1人
	土 木	6人	6人	0人	
	計	62人	62人	0人	
	教 育 部 門	15人	15人	0人	
	小 計	77人	77人	0人	
	会 公 営 企 業 部 門 等	水 道	1人	1人	0人
		国 保	2人	2人	0人
	介 護	2人	3人	1人	
	小 計	5人	6人	1人	
合 計	計	82人	83人	1人	



令和2年2月1日

2020年農林業センサス

次代につなぐ豊かな農林業のために、
農林業の今を知るための統計調査にご協力ください。
オンライン調査も実施しています。

農林業経営体調査

農家や林家、会社や集落営農など、農林業を営んでいるさまざまな経営体の実態を正しく把握するための調査で、全国の農林業経営体が対象です。

農林業経営体とは、一定規模以上の農林産物の生産を行うか、又は委託を受けて農林業作業を行う事業者をいいます。

調査内容 経営の状態、世帯の状況、労働力、作業の委託、耕地、農業生産の概況、農産物の販売、経営の多角化、山林・林業作業、素材生産など。

調査期間 令和元年12月中旬～令和2年2月末

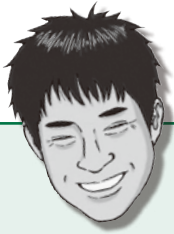
調査方法 調査員による調査票の配布と回収を行います。また、オンラインによる回答も可能です。



農林業センサス

検索

農林水産省



ぬり杉しました！

11月の2日・3日の2日間、チェーンソーアート文化祭に合わせてイベント「ぬり杉」を開催させていただきました。子どもたちがネコのチェーンソーアートを紙やすりで磨いてペンキで色を塗るという内容です。今回は郡山開成学園との連携ということで5人の大学生たちが助っ人に来てくれました。また町の事業者さんに協賛をいただき（今回は九竜さん）、お礼に完成した作品を寄贈する



という新たな取り組みも行いました。新しい要素にドキドキしていましたが無事に終わりホッとしています。参加者約34人の子どもたちによる芸術的なネコちゃんを九竜さんへ見に行ってみては？



解剖図鑑



移住者が知りたい「こんなお店あったんだ」と思える古殿のお店を紹介します！



Vol.4 大越ラジオ店様

電化製品を取り扱う大越ラジオ店さん。販売はもちろん設置まで行ってくれます。電化製品の取り付けが心配な方も安心ですね！

お店は昭和20年にラジオ店からのスタートでした。当時はラジオでさえ高級品。そんな時代に創業者の大越金重さんはバイクで秋葉原までラジオの部品を調達しに行き、独学で学んだ技術でラジオを製造し古殿町で販売しました。電気は無く、お客さんのほとんどが農家の時代です。



移住者に ヒトコト！

その後は家電製品の普及に合わせて、多くの町民が大越ラジオ店に詰めかけたそうです。電気屋さんの歴史は日本の経済成長の歴史でもありました！

竹貫字竹貫89

TEL 0247-53-2125

営:月~土 8:00~19:00

休:日曜日

